

设备出厂后如何替换开机画面

设备出厂后，往往因为各种原因需要更换开机画面。传统方法是通过 VGUS2024 组态软件替换图片，然后重新编译，再将整个界面文件重新下载至屏幕，这一过程不仅操作繁琐，还可能导致界面数据外泄的风险。而 VTc 和 SDWb 系列的串口屏具有追加下载功能，无需重新编译下载整个工程界面，通过 TF 卡/U 盘或者串口就可以追加下载指定文件。追加下载操作简单快捷，有效解决设备界面数据外泄的风险。

本文将以替换开机画面为例，来详细讲解 VTc 和 SDWb 系列串口屏追加下载功能的使用方法，更多详细说明可以参考《VGUS 串口屏用户开发指南》。

1 使用 TF 卡/U 盘脱机追加下载替换开机画面

1.1 创建追加下载文件夹

SDWb 系列串口屏：在 TF 卡根目录下创建名称“SDWb_APPENDxxxx”的文件夹。可支持追加下载的图片格式为 jpg 格式、ZIMG 格式（压缩 bmp 图片、需要通过图片格式转换工具转换）。

VTc 系列串口屏：在 TF 卡根目录下创建名称“VTc_APPENDxxxx”的文件夹。可支持追加下载的图片格式为 RIMG 格式图片（压缩 bmp 图片、需要通过图片格式转换工具转换）。

注意 TF 卡/U 盘需要格式化为 FAT32 格式。

1.2 复制新开机图片到追加下载文件夹中

下面制作了一个简单的演示案例：在创建的“SDWb_APPENDxxxx”文件夹中放入新的开机页面 0.jpg，新开机页面文件命名和分辨率需与原开机页面保持一致。原开机页面如图 1 所示，新开机页面如图 2 所示，TF 卡中放置的文件如图 3 所示。



图 1. 开机画面



图 2. 新的开机画面

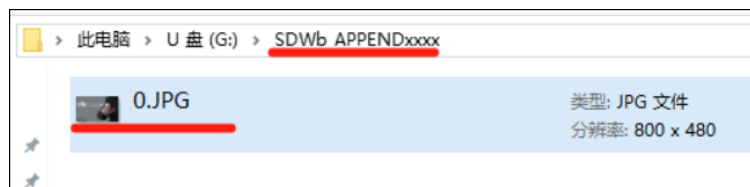


图 3 TF 卡文件夹中放置新开机画面

1.3 插卡追加下载

将 TF 卡插到屏上，先插卡后上电，屏幕就会自动下载文件，在追加下载完成后，屏幕左上角会有英文提示如图 4 所示，提示追加下载成功文件数量、以及可用于追加下载的剩余空间。

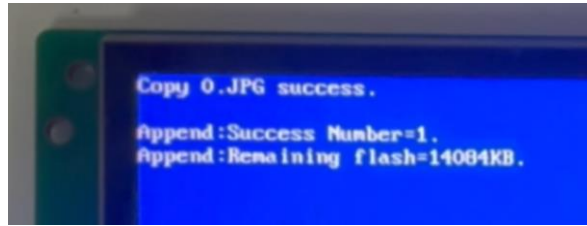


图 4 追加下载完毕提示信息

下载成功后拔掉 TF 卡，重新给屏幕上电后开机页面替换成了图 2。

详细操作过程请参考以下视频演示：

[视频演示](#)

2.通过串口在线追加下载替换开机画面

同样以 SDWb 系列串口屏为例，在 VGUS2024 开发工具中打开串口调试工具 2，打开对应串口，设置和屏里工程相同的帧头和波特率，点击指令选择区的“配置文件下载”，点“添加文件”将图 2 所示的 0.jpg 添加进来，后点击“下载”，如图 5 所示。

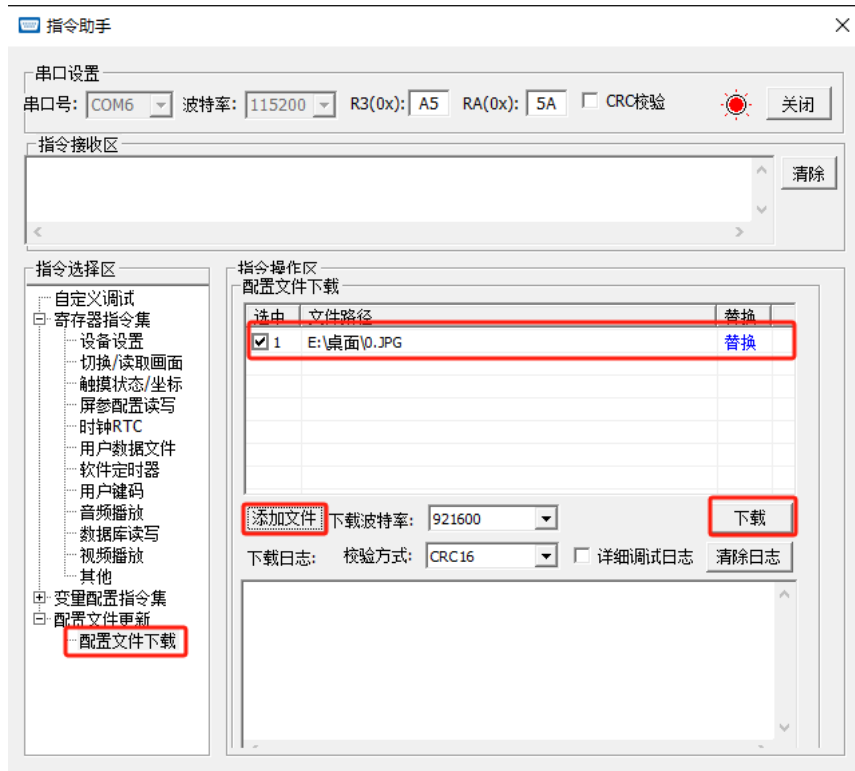


图 5 串口在线追加下载替换开机页面示意图

详细操作过程请参考以下视频演示：

[视频演示](#)

从视频中可以看到，追加下载完成后，屏幕左上角会有英文提示追加下载成功文件数量、以及可用于追加下载的剩余空间。当下载完一段时间后会自动重启，重启后会显示新的开机页面。